

# **Руководство по эксплуатации Паспорт**

**вентиляторы электрические бытовые серий S**

### **1. Назначение и область применения**

- 1.1. Вентиляторы бытовые настенные (вытяжные) торговой марки VENTSFERA (далее – вентиляторы) предназначены для работы в однофазной сети напряжением 220-240 В частотой 50 Гц.
- 1.2. Вентиляторы серий **S** могут использоваться как для приточной, так и для вытяжной вентиляции и устанавливаются в вентиляционный канал.
- 1.3. Применяются для непосредственного удаления воздуха по каналам и воздуховодам из помещений через отверстия диаметром 100, 125 мм.
- 1.4. Вентиляторы рассчитаны на продолжительную работу без отключения от сети.
- 1.5. Вентиляторы предназначены для эксплуатации при температуре воздуха в пределах от 0 до +45 °С.

### **2. Ассортимент и технические характеристики**

- 2.1. Ассортимент представлен в таблице 1.
- 2.2. Основные технические характеристики представлены в таблице 2.
- 2.3. Габаритные размеры представлены в таблице 3.

*Таблица 1*

Наименование	Цвет	Диаметр вытяжного отверстия, мм
Вентилятор бытовой настенный VENTSFERA 100 S	Белый	ø 100
Вентилятор бытовой настенный VENTSFERA 125 S	Белый	ø 125

Таблица 2

Наименование параметра	Значение, мм	
	VENTSFERA 100 S	VENTSFERA 125 S
Номинальное напряжение, В	~ 220-240	
Частота сети, Гц	50	
Потребляемая мощность, Вт	12	16
Давление Па	37	57
Номинал плавкой вставки для защиты, А	0,085	0,1
Производительность м3/час	105	188
Уровень звукового давления на расстоянии 1 м, дБ	40	45
Степень защиты IP	34	
Класс защиты	II или III по ДСТУ 3135.0-95	
Вид климатического исполнения по ГОСТ 15150-69	УХЛ4.2	

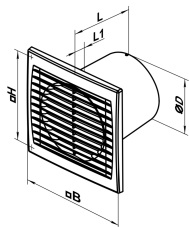


Таблица 3

Технические характеристики модели	øD	øB	H	L1	L
VENTSFERA 100 S	100	150	120	10	85
VENTSFERA 125 S	125	176	140	10	85

### 3. Комплектность

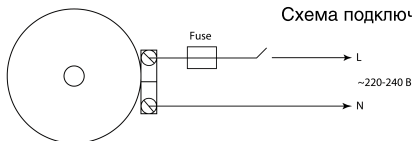
- 3.1. В комплекте поставки входит:
- вентилятор – 1 шт.
  - шурупы с дюбелями – 4 шт.
  - руководство по эксплуатации – 1 экз.
  - упаковочная коробка – 1 шт.

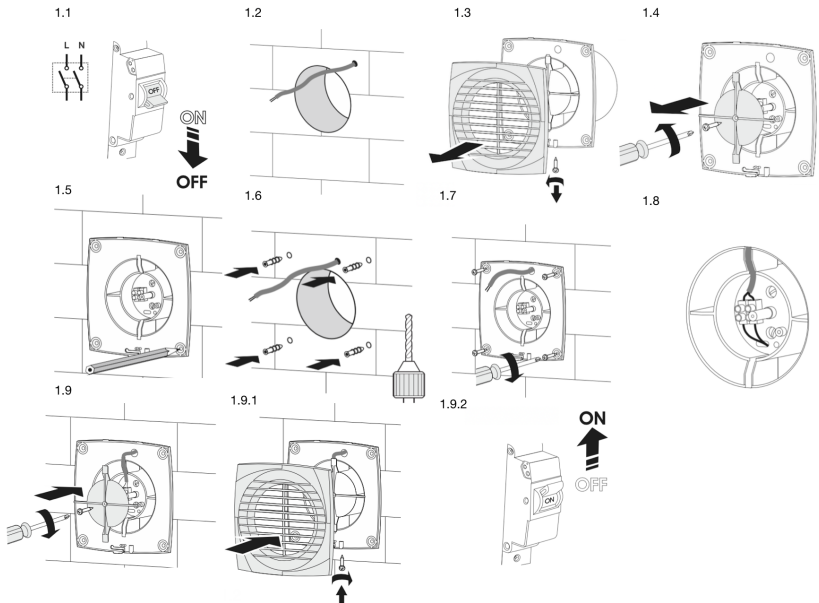
### 4. Требования безопасности

- 4.1. Все работы с вентилятором (монтаж, соединение, ремонт, обслуживание) должны выполняться только специалистами-электриками. Предварительно питание должно быть отключено.
- 4.2. Запрещается эксплуатация вентилятора за пределами рабочих температур.
- 4.3. Нельзя использовать вентилятор во взрывоопасных и агрессивных средах.
- 4.4. Запрещается эксплуатация вентилятора при попадании в проточную часть корпуса посторонних предметов, которые могут повредить или заклинить лопасти вентилятора.

### 5. Установка и подготовка к работе

- 5.1. Вентиляторы поставляются готовыми к подключению.
- 5.2. Вентиляторы монтируются внутри помещения.
- 5.3. Необходимо предусмотреть доступ для обслуживания вентиляторов.
- 5.4. Провести кабель к вентилятору через кабельный ввод.
- 5.5. Последовательность монтажа вентилятора показана на рисунках:  
– серии С – *Рисунок 1*
- 5.6. Схема подключения к сети – *Рисунок 2*





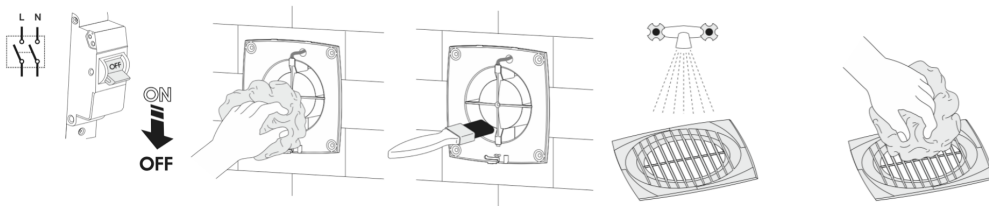
## 6. Обслуживание

6.1. Осмотр вентилятора и чистка крыльчатки производится 1 раз в 6 месяцев (периодичность зависит от условий эксплуатации).

6.2. Порядок чистки *Рисунок 3*:

- тщательно осмотрите крыльчатку
- протрите сухой тканью крыльчатку
- не допускайте контакта электрических частей с водой
- не применяйте очистители, абразивы, моющие средства, повреждающие пластик.

*Рисунок 3*



## **7. Условия транспортирования и хранения**

7.1. Транспортирование и хранение вентиляторов осуществляется по ГОСТ 2316 и ГОСТ 15150.

7.2. Транспортирование вентилятора допускает любым видом крытого транспорта, обеспечивающим предохранение от механических повреждений.

7.3. Хранение вентиляторов осуществляется в упаковке изготовителя в помещениях с естественной вентиляцией при температуре окружающего воздуха от -45 до +50 °С и относительной влажности 98% при +25 °С.

## **8. Гарантийные обязательства**

8.1. Купленное Вами изделие требует специальных услуг. При этом требуйте наличия соответствующих разрешительных документов (лицензии, сертификатов и т.п.). Лица, осуществившие установку и подключение изделия, несут ответственность за правильность проведенной работы. Помните, квалифицированная установка изделия необходима для дальнейшего правильного функционирования и гарантийного обслуживания.

8.2. Если в процессе эксплуатации изделия Вы сочтете, что параметры его работы отличаются от изложенных в данном Руководстве по эксплуатации, рекомендуем обратиться за консультацией в организацию, продавшую Вам изделие.

8.3. Производитель устанавливает гарантийный срок на данное изделие в течение 2 года со дня продажи при условии соблюдения потребителем правил транспортирования, хранения и эксплуатации, изложенных в данном Руководстве по эксплуатации.

8.4. Во избежание возможных недоразумений сохраняйте в течение срока службы документы, прилагаемые к изделию при его продаже (накладные, гарантийный талон, чек).

8.5. Гарантия не распространяется на изделие, недостаток которого возникли вследствие:

- нарушения потребителем правил транспортирования, хранения и эксплуатации изделия
- действий третьих лиц
- ремонта или внесенных несанкционированных изготовителем конструктивных или схемотехнических изменений неуполномоченными лицами
- неправильной установки и подключения изделия
- действий непреодолимой силы (стихий, пожара, молнии и т.п.).

## 9. Ограничение ответственности

9.1. Производитель не несет ответственности за:

- прямые, косвенные или вытекающие убытки, потерю прибыли или коммерческие потери, каким бы то ни было образом связанные с изделием
- возможный вред, прямо или косвенно нанесенный изделием людям, домашним животным, имуществу в случае, если это произошло в результате несоблюдения правил и условий эксплуатации и установки изделия.

9.2. Ответственность производителя не может превысить собственной стоимости изделия.

9.3. При обнаружении неисправности в период гарантийных обязательств необходимо обращаться по месту приобретения изделия.

## 10. Гарантийный талон

Название модели \_\_\_\_\_

Место продажи \_\_\_\_\_

Дата продажи « \_\_\_\_ » \_\_\_\_\_ 20 \_\_\_\_ г.

Подпись продавца \_\_\_\_\_

Штамп магазина \_\_\_\_\_

Подпись покупателя:

Изготовлено по заказу ООО «ВентСфера»  
625016, Тюменская обл., г. Тюмень, ул. Демьяна Бедного 96, стр. 6

Телефон: 8 800 234 49 18, +7(3452) 38-70-84  
info@ventsfera.ru

Если в процессе эксплуатации продукции у Вас возникли вопросы, Вы можете обратиться в сервисную службу VENTSFERA по бесплатному телефону: 8 800 234 49 18 (для звонков на территории РФ).

Подробнее об ассортименте продукции торговой марки VENTSFERA Вы можете узнать на сайте [www.ventsfera.ru](http://www.ventsfera.ru)